



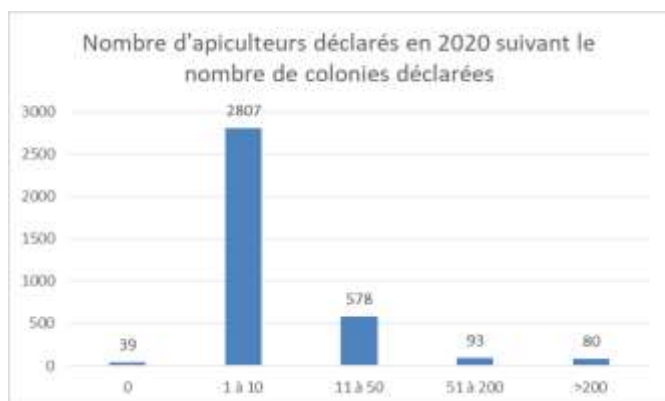
Informations Sanitaires

Depuis 5 ans, une enquête mortalité est réalisée au niveau national afin de faire un état des lieux des pertes hivernales rencontrées sur le territoire français. Cette enquête est réalisée par la plateforme d'épidémiologie-surveillance en santé animale. L'enquête est construite collectivement au niveau national par tous les représentants des différentes structures apicole françaises.

La section apicole de l'OVS Pays de la Loire et la FRGTV (Vétérinaires apicoles des Pays de la Loire) ont travaillé ensemble pour vous faire un retour sur les données de déclaration de l'Etat et celles de mortalité recueillies par la plateforme d'épidémiologie-surveillance en santé animale.

Les déclarations 2020-2021 en Pays de la Loire

L'apiculture en Pays de la Loire, c'est 3570 apiculteurs pour 79587 colonies et 6915 ruchers en 2020.



Les apiculteurs professionnels représentent 56% des colonies de la région mais seulement 2% des apiculteurs.

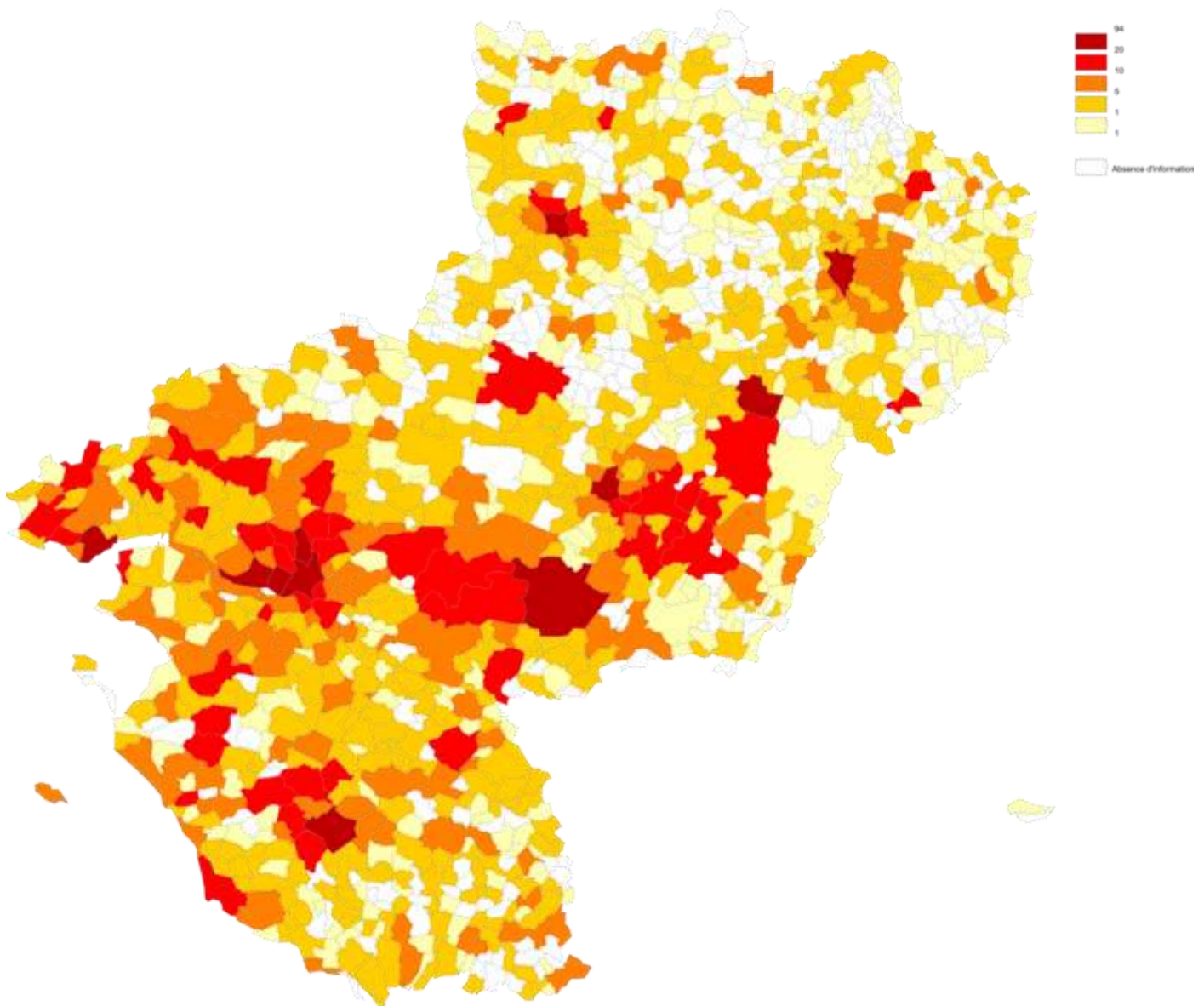


La répartition et le profil des apiculteurs d'un département à l'autre de la région est très variable. A droite la répartition des apiculteurs et du nombre de colonies déclarés par département.

Département	Nombre d'apiculteurs déclarés	Nombre de colonies déclarées
44	1049	15471
49	712	22168
53	425	7267
72	632	12889
85	752	21798

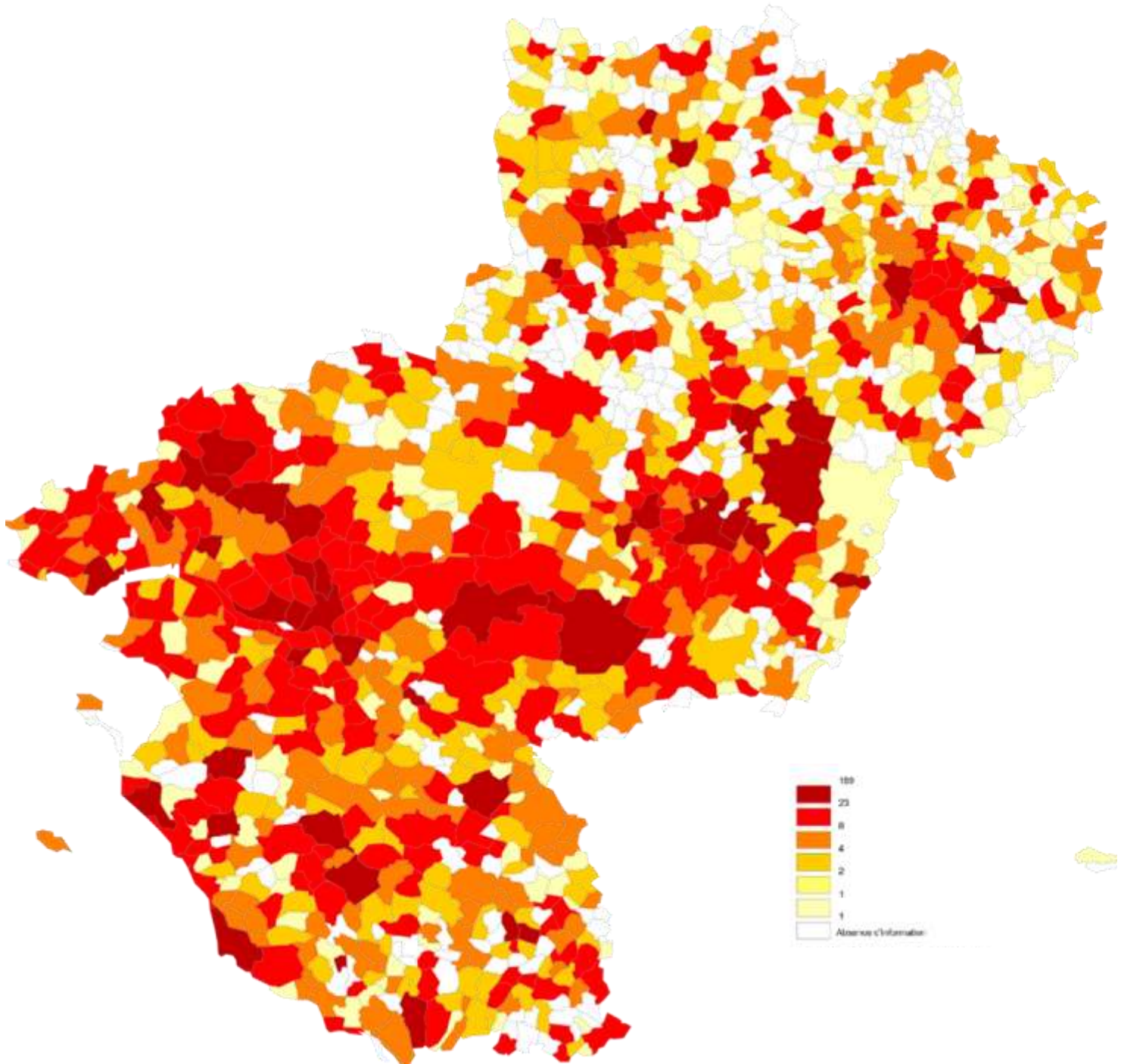
A partir des données de déclarations, une estimation de la répartition des apiculteurs, des ruchers et des colonies a pu être réalisée pour la région. Un nombre moyen de colonie par commune pour les apiculteurs ayant des ruchers sur plusieurs communes a été pris en compte.

Nombre d'apiculteurs déclarants par commune en 2020



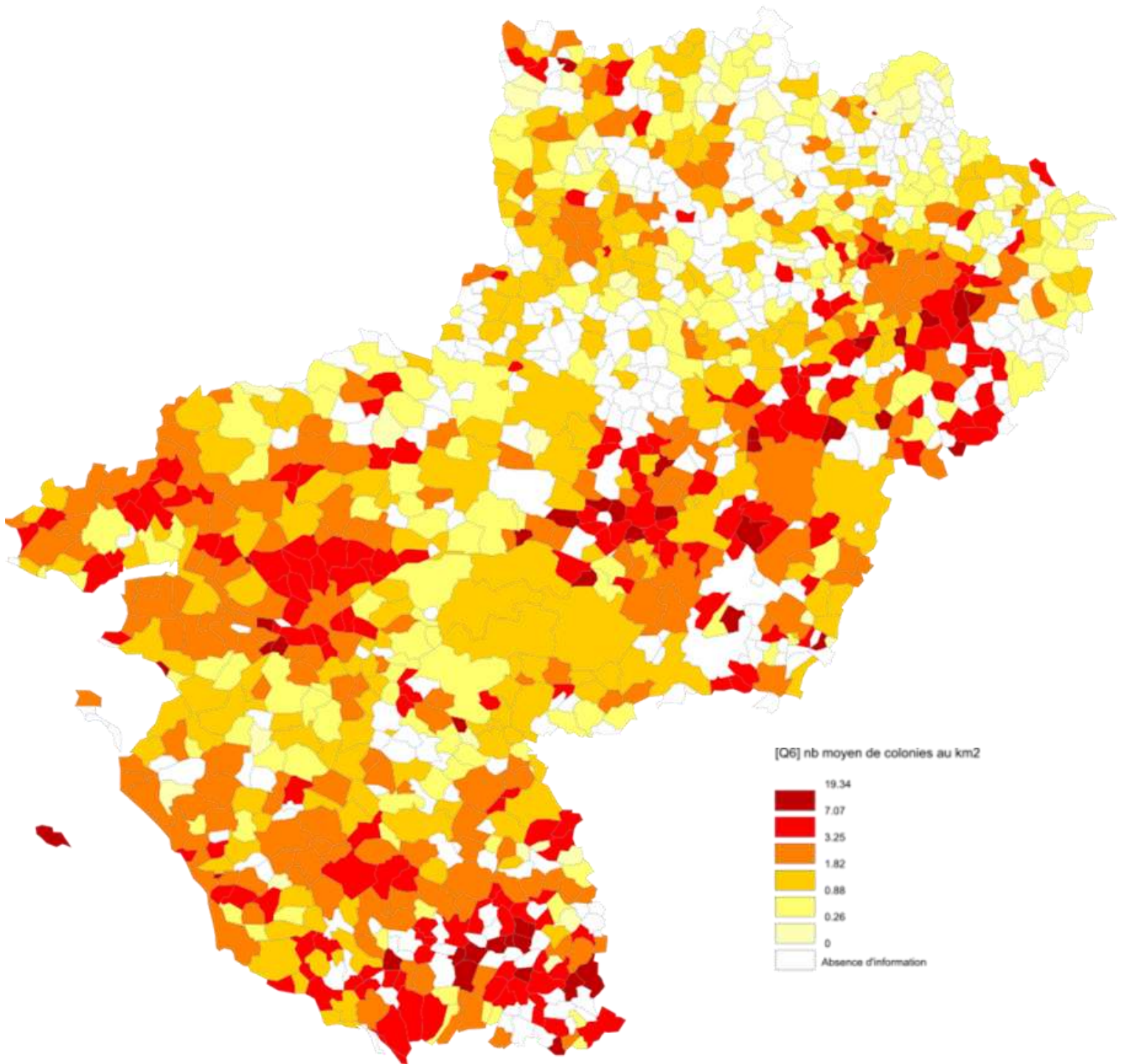


Nombre de ruchers déclarées par commune en 2020





Estimation du nombre moyen de colonies par km² déclarées en 2020



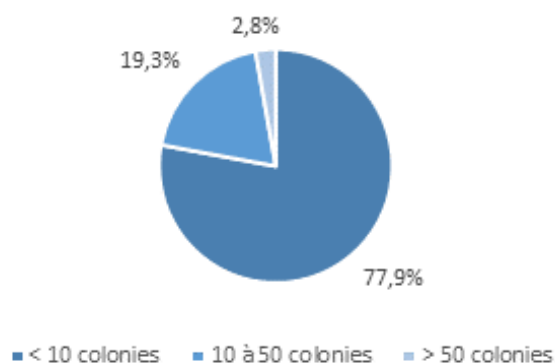


Résultats enquête mortalité 2020-2021

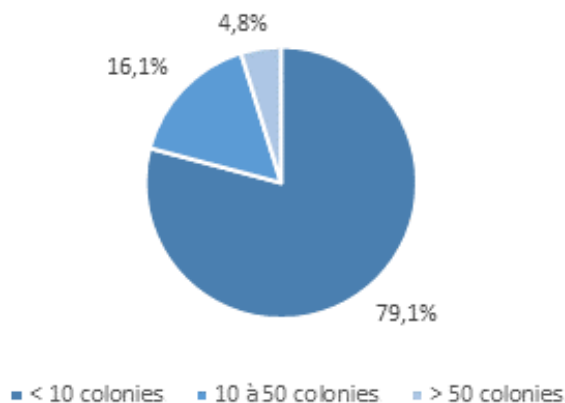
Profil des répondants

3293 apiculteurs de la région ont accepté être contacté et ont ainsi été sollicités pour l'enquête mortalité hivernale. 859 apiculteurs des Pays de la Loire soit 26% des apiculteurs sollicités ont ainsi participé. Seul 14% des apiculteurs professionnels de la région ont répondu à l'enquête mortalité hivernale.

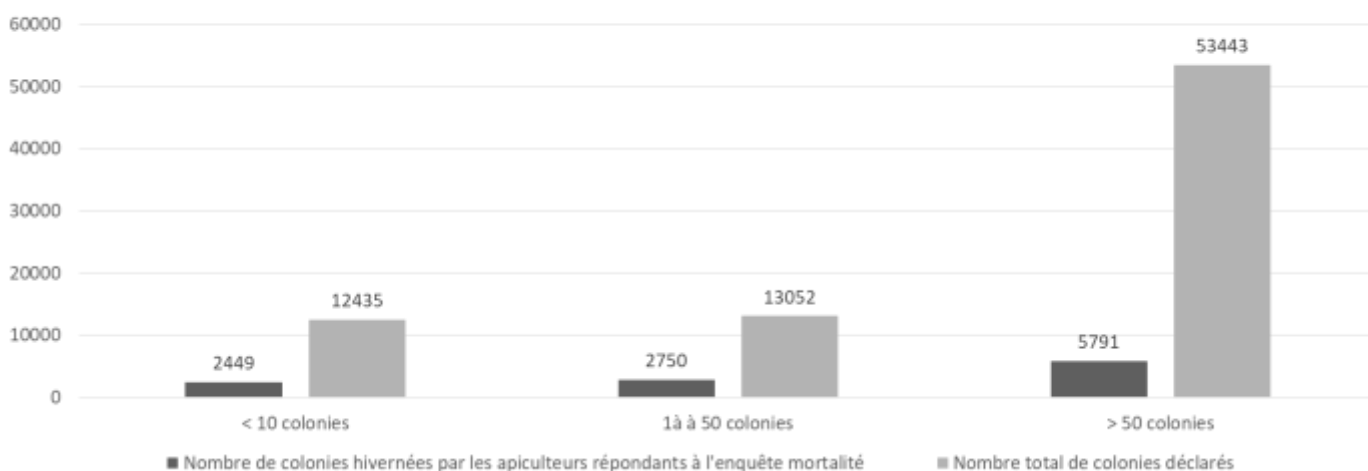
Profil des répondants à l'enquête mortalité hivernale 2020-2021



Profil des apiculteurs de la région



Nombre de colonies hivernées sur l'enquête mortalité hiver 2020-2021 ou déclarées en 2020 suivant le profil des apiculteurs



Les réponses concernent 10990 colonies hivernées soit 14% des colonies de la région (11% des colonies des apiculteurs ayant plus de 50 colonies et 20% des colonies pour les autres profils d'apiculteurs).

Département	Nombre de répondants	Nombre de colonies hivernées	% de réponses par département
44	276	2540	26
49	190	3116	27
53	86	1022	20
72	154	1661	24
85	153	2651	20
Total général	859	10990	24

Les réponses par département ne sont pas homogènes. Entre 20 et 27% des apiculteurs déclarés par département (pour 12 à 16% des colonies) ont répondu à l'enquête mortalité.

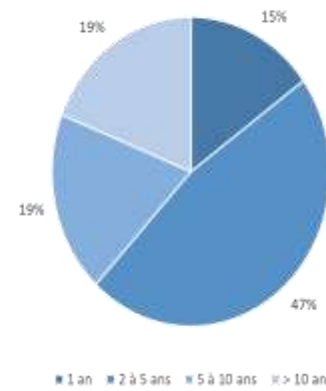


62% des apiculteurs répondants en Pays de la Loire ont **moins de 5 ans d'expérience en apiculture** (47% sur tout le territoire français). Les répondants à l'enquête sont majoritairement peu expérimentés. Ce retour met en évidence l'importance du turn-over rencontré en apiculture et le besoin de formation.

71% des petits détenteurs de la région (<10 colonies) ont moins de 5 ans d'expérience en apiculture contre 33% pour les apiculteurs ayant entre 10 et 50 colonies et 17% pour les plus de 50 colonies.

61% des apiculteurs enquêtés ont signalés être adhérents à un syndicat apicole ou à une structure sanitaire apicole. 31% des apiculteurs n'adhèrent à aucune structure. 8% n'ont pas répondu.

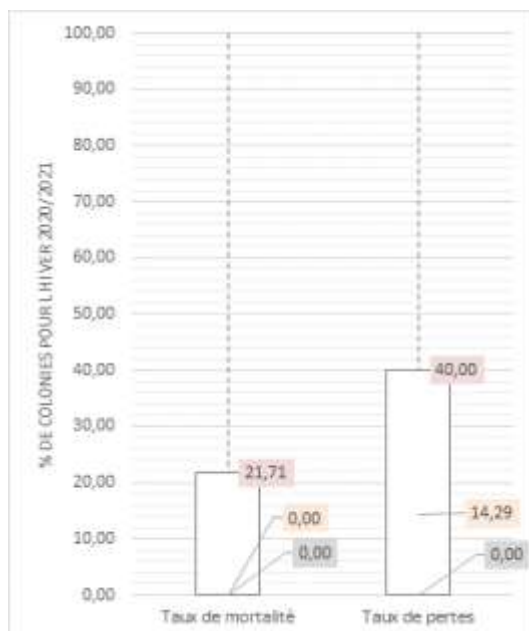
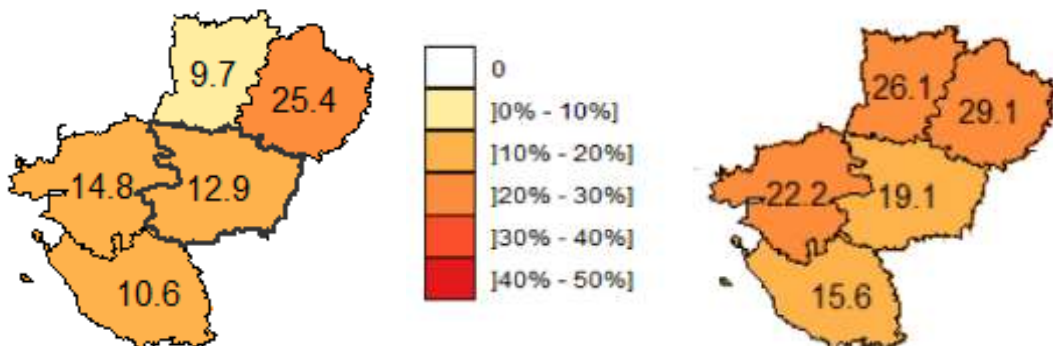
Nombre d'années d'expérience des apiculteurs répondants



Données de mortalité pour la région Pays de la Loire

Les données de mortalités ne sont pas homogènes sur la région. Ci-dessous le bilan des colonies mortes au cours de l'hiver 2020-2021 et des pertes totales publiées par la plateforme ESA pour chaque département de la région.

*Bilan des mortalités pour la région Pays de la Loire au cours de l'hiver 2020-2021.
A gauche l'ensemble la mortalité / à droite l'ensemble des pertes (non valeurs incluses)*



A gauche un graphique plot présente les taux de mortalité et de pertes par apiculteur sur la région au cours de l'hiver 2020-2021.

Les taux de mortalité et de pertes sont très variables d'un apiculteur à un autre.

En orange, la médiane : 50% des apiculteurs n'ont eu aucune mortalité sur leurs colonies et 14.29% de non valeurs.

En gris, le premier quartile représentant 25% de la population enquêtée, **en rouge** le troisième quartile et ainsi la représentation des données pour 75% de la population enquêtée.

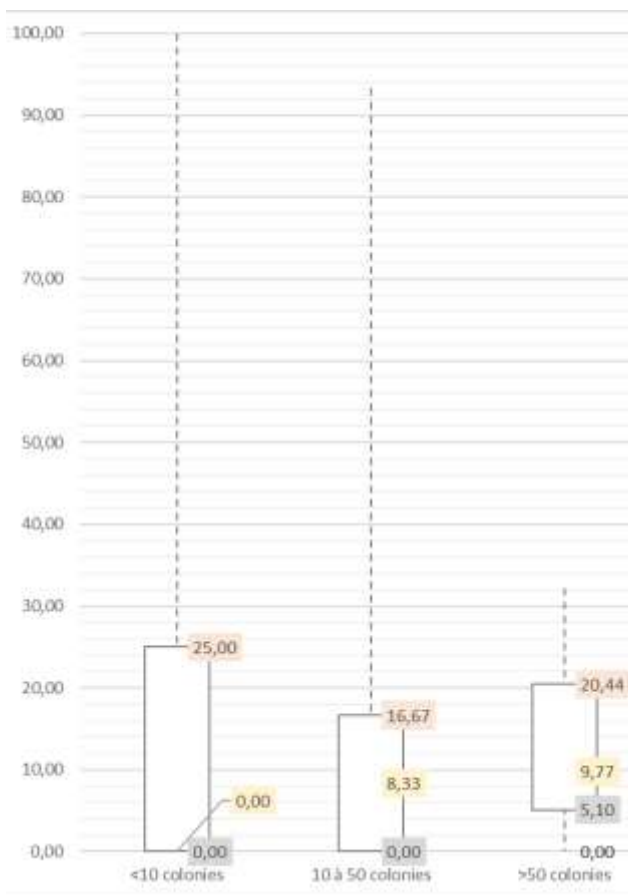


Mortalité et pertes suivant le profil des apiculteurs

Les données de mortalité au cours de l'hiver 2020-2021 sont variables suivant le profil des apiculteurs :

- ⇒ Les apiculteurs détenant moins de 10 colonies ont perdu en moyenne 17% de leurs colonies,
- ⇒ ceux ayant entre 10 et 50 colonies ont un taux de mortalité de 13%,
- ⇒ et pour ceux détenant plus de 50 colonies, 14% de leurs colonies sont mortes.

Ci-dessous, à gauche un nouveau graphique plot avec les mêmes codes couleurs permettant de voir les disparités de mortalités entre les différentes catégories d'apiculteurs puis à droite l'ensemble des pertes.



Mortalité et pertes suivant le type de colonies

81.5% des colonies hivernées concernaient des ruches, 18.1% des essaims et 0.4% des nucléi. Les taux de mortalité et de pertes (incluant non valeurs, bourdonneuses ou colonies accidentées) étaient différents suivant le type de colonies).

Mortalité

14,1% Ruches

14,7% Essaim

26,5% Nucléi

Ensemble des pertes

21,5% Ruches

23,1% Essaims

26,5% Nuclei



Surveillance varroa

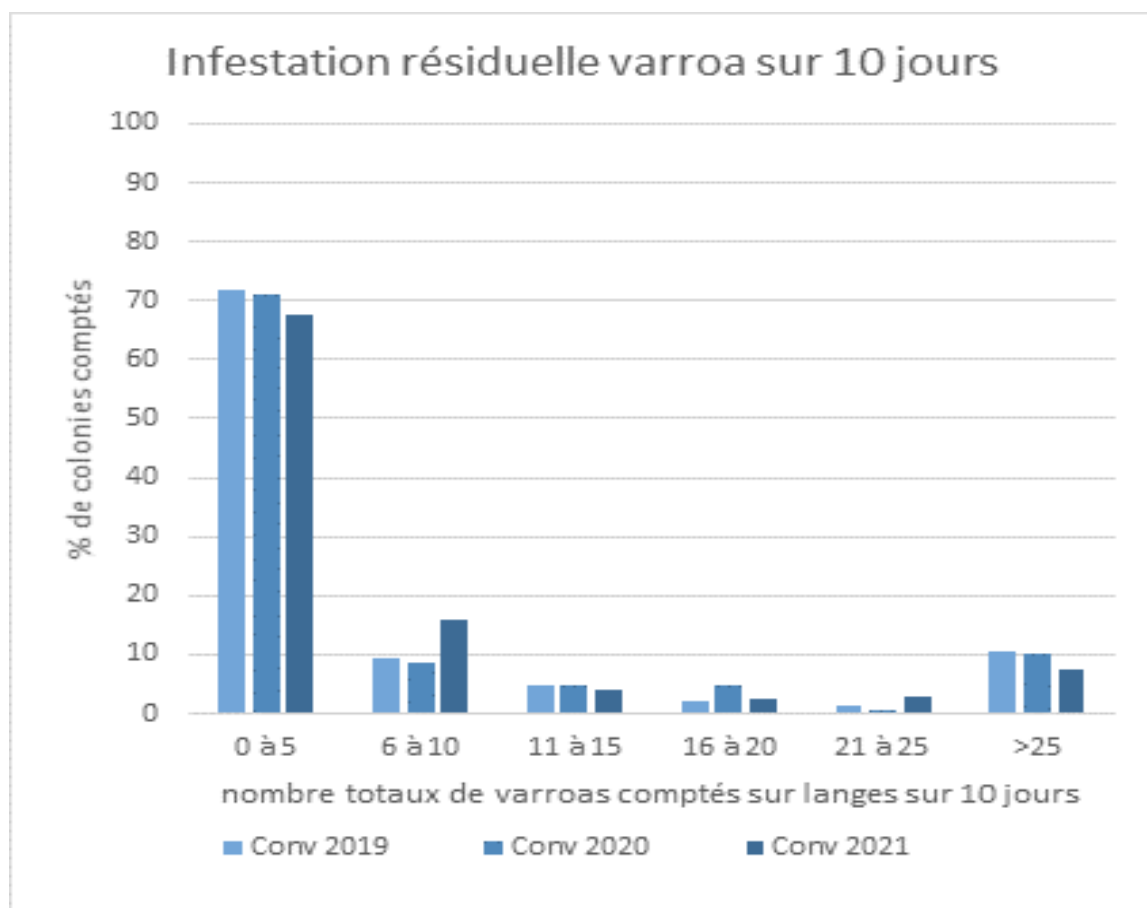
Seuls 37% des apiculteurs surveillent leur pression varroa par la réalisation de comptages sur toutes ou une partie de leurs colonies.

Cette surveillance est presque exclusivement réalisée par des comptages sur langes toute l'année (dans 80% des cas). Peu d'apiculteurs (2%) signalent réaliser des comptages de varroas phorétiques.

Pour rappel, un comptage participatif sur langes est proposé sur toute la région en fin de saison après votre traitement d'été afin de s'assurer de son efficacité. L'objectif est de ne pas dépasser 5 varroas comptés sur 10 jours.

1359 données de comptages sur langes post traitement ont été recueillies sur toute la région sur les 4 dernières années. Elles permettent de maintenir une surveillance collective de l'efficacité des traitements et d'intervenir sur votre rucher en cas d'échec de traitement.

Données d'infestation résiduelle varroa sur la région Pays de la Loire sur les 3 dernières années (comptages sur lange sur 10 jours post traitement pour les apiculteurs en traitement conventionnel)



Sur les 3 dernières années, les traitements proposés montraient des **résultats très satisfaisants pour 70% des colonies** avec le traitement recommandé par la région et donc la nécessité d'un traitement de rattrapage pour 30 % d'entre elles.

Il est ainsi important de compter pour intervenir lorsque cela est nécessaire et éviter mortalité et risques sanitaires pendant la saison suivante. Pour toute question concernant le protocole de comptage n'hésitez pas à revenir vers votre OSAD ou votre vétérinaire.



Lutte contre varroa

86% des apiculteurs enquêtés sur la région traitent toutes leurs colonies contre varroa. 11% des apiculteurs répondent ne pas avoir traité contre varroa et 3% sur une partie de leurs colonies. Les méthodes de lutte repose majoritairement sur un traitement médicamenteux uniquement.

- ⇒ 85% des répondants utilisent un traitement médicamenteux seul
- ⇒ 8% des répondants uniquement associent lutte médicamenteuse et biotechnique (réalisation de divisions, piégeage dans le couvain mâle,...).

Les apiculteurs ayant utilisé le traitement recommandé sur la région en 2020 (Apivar®, Apitraz®) ont des pertes inférieures lorsque le traitement a commencé en juillet / août par rapport à ceux ayant posé leurs lanières en septembre / octobre / novembre.

- ⇒ Moins de 10% de pertes pour 71% des répondants ayant commencé leur traitement en juillet / août contre 55% pour ceux ayant commencé leur traitement à partir de septembre.

La commission régionale animée par la section apicole du GDS Pays de la Loire a définie avec ses partenaires (FRGTV Pays de la Loire et ADA Pays de la Loire) le traitement qui sera utilisé sur la région en 2022. **L'amtiraz (Apivar® ou Apitraz®) sera le traitement subventionné (hors Agriculture biologique) par la région Pays de la Loire et la molécule utilisée pour le traitement contre varroa en 2022.**

Autres données

Les apiculteurs ayant un cheptel jeune et un suivi de l'âge de leurs reines ont des taux de mortalité moindre.

Les données concernant le nourrissage, le mois de mise en hivernage ou de sortie d'hivernage, n'ont pas apporté de données conclusives.

L'OMAA

Pour rappel, la région Pays de la Loire fait partie des régions pilotes pour l'Observatoire des Mortalités et Affaiblissements de l'Abeille mellifère.

Son objectif est de faire l'inventaire et l'analyse de la dynamique spatio-temporelle des mortalités et des affaiblissements des colonies.

Pour cela, en cas d'anomalies détectées sur vos colonies, vous n'hésitez pas à le solliciter.

